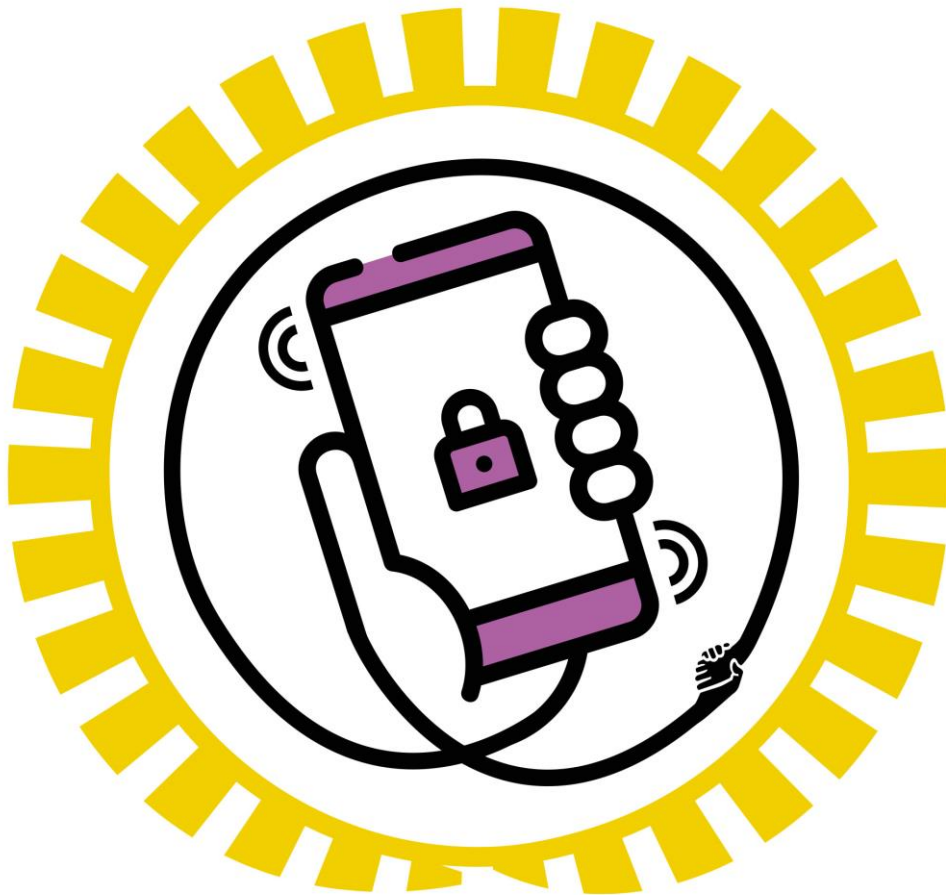


AlgoEntreNós

Unidade didáctica reto n.º 3

CONTROLANDO A SITUACIÓN





Contidos

AtalaiAS Social e Arabías S.Coop.Galega

Deseño e maquetaxe

Redeiras.net

Impulsa e financia

Secretaría Xeral de Igualdade. Consellería de Emprego e Igualdade. Xunta de Galicia.

Pacto de Estado contra a violencia de xénero

Financiado con cargo ao crédito recibido do Ministerio de Igualdade, Secretaría de Estado de Igualdade e contra a Violencia de Xénero



XUNTA DE GALICIA
CONSELLERÍA DE
EMPREGO E IGUALDADE
Secretaría Xeral da Igualdade





[0] Índice

[1] <i>Introdución</i>	4
[2] <i>Marco teórico de referencia</i>	5
[3] <i>Obxectivos e contidos a traballar</i>	9
[4] <i>Pautas do reto</i>	10
[5] <i>Desenvolvemento</i>	12
[6] <i>Notas para resolver situacións frecuentes</i>	15
[7] <i>Pon o foco</i>	17



[1] Introducción

A unidade didáctica 3 está pensada para traballar sobre a violencia machista no contexto de parella poñendo atención ás distintas formas que presenta, pois non falamos unicamente de violencia física. Así, o grao de interiorización do sexismo, benévolo ou hostil, vai ser un indicador que nos permita medir o grao de machismo presente nunha relación e identificar posibles condutas de risco.

Para traballar propoñemos un exercicio onde o grupo aula se divide en varios grupos para poñerse na pel das personaxes da nosa historia, nunha situación de violencia machista. Así, poderemos coñecer o nivel de interiorización de certos comportamentos no noso alumnado. Para finalizar, animamos a que o grupo constrúa novos modelos comunicativos baseados no respecto e nos coidados, a partir da elaboración de mensaxes de *WhatsApp* libres de violencia machista.



[2] Marco teórico de referencia

O amor é un dos cativerios das mulleres (Lagarde, 2011)¹, un escenario que pode ser fonte de desigualdade e violencia. O ideal de amor que se constrúe socialmente como referente a través do cinema, da literatura e da música, entre outros elementos, parte da ideoloxía imperante nun determinado momento sociohistórico.

Nesta pauta amorosa, chea de mitos que reforzan o espellismo da igualdade, certas condutas rematan por se converter en expresións de amor cando son, en si mesmas, orixe e perpetuación do machismo no contexto de parella. Neste sentido, convén prestarlle atención ao sexismo que se reproduce nas relacións cotiás que establecen rapazas e rapaces. Así, podemos falar dun **sexismo hostil**, que é directo e abertamente machista, mais tamén existe outro **sexismo** que adopta un ton máis **benévolo** e se presenta de xeito sutil.

O grao de interiorización do sexismo, é dicir, o nivel de aceptación e xustificación de comportamentos machistas, é a bagaxe con que unhas e outros se introducen nas relacións afectivo-sexuais, de aí a importancia de tomarlle a temperatura ao noso grupo-aula e ver como respira neste tema.

O estudo das violencias machistas na adolescencia temperá² revela que os rapaces teñen unha maior tolerancia ao sexismo, tanto hostil coma benévolo, ca as rapazas. No entanto, os datos mudan de forma significativa cando as e os adolescentes viven unha relación amorosa. Neste caso, o grao de tolerancia das rapazas ao sexismo hostil elévase de forma preocupante. De feito, un 25 % das rapazas e un 40 % dos rapaces identifican os celos co amor.

E neste punto temos un problema. Como sociedade ofrecemos un modelo de amor onde se pretende unha **entrega total** á parella, nomeadamente no caso das rapazas. En nome do amor acéptanse patróns de comportamento pouco respectuosos coa individualidade de cadaquén; “porque me quere” convértese nun

¹ Lagarde, Marcela (2011). *Los cautiverios de las mujeres: madresposas, monjas, putas, presas y locas*. Madrid: Horas y Horas.

² Merelas, Tania (2018). *Estudo das violencias machistas na adolescencia temperá*. Santiago de Compostela.



mantra que escoitamos en numerosas ocasións para xustificar condutas que son inaceptables no marco dunha relación sa, como pode ser o caso dos celos, o control ou o illamento.

Os datos da **Macroenquisa da violencia contra a muller (2019)** evidencian que as mulleres máis novas experimentan a violencia machista a pesar das mudanzas sociais acontecidas nos últimos tempos. Así, o 71,2 % das mulleres entre 16 e 24 anos e o 68,3 % das que teñen entre 25 e 34 anos sufriron algún tipo de violencia ao longo da súa vida, fronte ao 42,1 % das que teñen 65 anos ou máis.

Como sabemos, a **violencia machista** adopta diferentes formas. A violencia física directa é unha delas, mais habitualmente non é a que acontece en primeiro lugar, senón como resultado dun proceso máis complexo que deixa a vítima nunha situación de vulnerabilidade para encaixar os golpes e mesmo pensar que os merece. Por iso, hai que visibilizar e atender á violencia psicolóxica que pode darse no marco dunha relación afectiva, visibilizando os primeiros chanzos da **escada da violencia** da que fala Carmen Ruiz Repullo. Igualmente, temos que considerar a violencia sexual que pode emerxer na parella e materializarse en presión por ter relacións sexuais, prácticas non desexadas por compracer ao outro ou mesmo en abuso sexual.

Neste caso, empregaremos un **termómetro** para medir o grao de identificación da violencia machista entre o grupo-clase. Para iso, as condutas que presentamos a continuación organízanse de forma progresiva, de menor a maior intensidade. Cómpre ter presente que todas elas son pautas de comportamento que desprega o agresor coa única intención de exercer o control sobre a vítima, garantindo a dependencia desta última.

- ▶ **Illamento das amizades.** O agresor pretende ir afastando de forma progresiva a parella do seu mundo afectivo.
- ▶ **Control do teléfono e das redes sociais.** O agresor busca o control das interaccións sociais da parella e pretende o acceso ás contas persoais de redes sociais esixindo que se compartan os contrasinais.



- ▶ **Cuestionamento das afeccións persoais.** Os gustos e intereses persoais van ser motivo de burla e cuestionamento por parte do agresor, presentados como unha forma de pasar menos tempo xuntos.
- ▶ **Cuestionamento da forma de vestir.** A maneira de vestir e o propio corpo da rapaza van ser obxecto de censura por parte do agresor, baixo a premisa de que quere evitar que outros rapaces/homes se aproveiten dela.
- ▶ **Cuestionamento da forma de ser.** O cuestionamento vai dirixirse tamén cara á maneira de ser da rapaza, atacando a súa intelixencia, a súa simpatía e outras características persoais que nun primeiro momento da relación podían ser do agrado do agresor.
- ▶ **Eliminación dos tempos e espazos propios.** O agresor intenta eliminar calquera espazo ou tempo persoal da parella.
- ▶ **Separación da rede familiar.** Afastamento da familia baixo a idea de que non ve o agresor como unha boa parella e pretende manipulala para que rompa a súa relación.
- ▶ **Presión nas relacións sexuais.** Presión nos tempos e nas prácticas sexuais; acontece que o agresor busca o encontro sexual cando a parella aínda non está preparada ou pretende realizar prácticas non desexadas pola parella, quen acaba accedendo para que non se cuestione o seu amor.

Como vemos, a violencia machista na parella é un fenómeno complexo. O feito de que o agresor someta a vítima pouco a pouco dificulta, en moitas ocasións, a súa identificación. Ademais, o **ciclo da violencia machista** definido pola psicóloga estadounidense Lenore Walker (1979)³ tórnase nunha espiral envolvente da cal semella difícil saír.

³ Walker, Lenore (1979). *The battered women*. New York: Harper & Row.



O ciclo da violencia componse de tres fases diferenciadas:

- ▶ **Fase 1: acumulación de tensión.** Caracterízase pola tensión que vive o agresor e que pode ser provocada por elementos internos ou externos á relación, aínda que con frecuencia o agresor atribúe á muller esta tensión.

A muller tenta controlar esta situación facendo todo o posible para que o home non descargue a súa tensión de maneira violenta contra ela, e pensa que así pode evitar a violencia.

- ▶ **Fase 2: explosión da violencia.** O agresor estoupa de forma violenta e pode dirixir a súa violencia contra a muller ou persoas ou animais queridos por esta (como as fillas e fillos ou as mascotas, no caso de existir); ou ben pode lanzar obxectos, romper mobiliario ou esnaquizar obxectos persoais da muller.

- ▶ **Fase 3: calma ou “lúa de mel”.** Durante esta etapa a tensión e a violencia desaparecen e o home móstrase arrepentido polo que fixo, colmando a vítima de promesas de cambio e amosando unha versión amable e cariñosa. A miúdo a vítima concédelle ao agresor outra oportunidade, crendo firmemente nas súas promesas.



[3] Obxectivos e contidos a traballar

Obxectivo xeral

Identificar os primeiros sinais dunha relación violenta, poñendo atención aos indicadores e factores de risco.

Obxectivos específicos

PROFESORADO

- ▶ Identificar as distintas formas que adopta a violencia machista no contexto da parella.
- ▶ Ofrecerlle apoio ao alumnado para que estableza vínculos afectivos e amorosos sans.

ALUMNADO

- ▶ Identificar estereotipos e roles de xénero adquiridos en relación ao amor na parella, así como o sexismo hostil e benévolo interiorizado.
- ▶ Cuestionar os celos e o control como expresión do amor na parella.

Que contidos imos abordar?

Neste reto imos traballar contidos que nos permitan identificar o proceso que envolve a violencia machista no contexto de parella:

- ▶ Sexismo benévolo e sexismo hostil como formas de machismo que poden levar a xustificar e mesmo aceptar certos tipos de violencia na parella.
- ▶ Celos e control como expresión de amor.
- ▶ O termómetro da violencia machista.
- ▶ O ciclo da violencia machista e as súas diferentes fases.



[4] Pautas do reto

Para o desenvolvemento do reto 3 de *AlgoEntreNós* propoñemos os seguintes pasos metodolóxicos:

ANTES DO DESENVOLVEMENTO DO RETO NA AULA

- ▶ Lectura e preparación da unidade didáctica 3.
- ▶ Familiarización cos materiais facilitados no espazo do reto 3.
- ▶ Se existen dúbidas sobre a posta en funcionamento do reto ou sobre calquera elemento da proposta didáctica, contacta co equipo docente.

DURANTE O DESENVOLVEMENTO DO RETO NA AULA – 50 minutos

Para o desenvolvemento do reto precisas ter ordenador e conexión a internet.

O teu labor será o de coordinar, dinamizar e supervisar o traballo proposto así como dinamizar o grupo aula. O esquema a seguir para facelo será:

1. **Proxecta o web** de *AlgoEntreNós* na pantalla da aula e **vai á lapela do reto 3**.
2. **Reproduce o vídeo de presentación do reto 3**.
3. **Proxecta na pantalla as mensaxes de WhatsApp que recibe ELA* (avatar feminino) no seu móbil**.
4. **Dinamiza a actividade prevista** na que o alumando se poñerá na pel das personaxes da nosa historia. Para facelo, divide ao alumnado en grupos pequenos para que reflexionen sobre o que pensan que está sentindo cada unha das personaxes. Para guiar a reflexión dos grupos, contas con material específico:
 - ✓ *Ficha Ponte no seu lugar*, para guiar a reflexión dos grupos. Recomendamos que a cumprimenten para logo facer a posta en común.Posteriormente, farás unha posta en común das reflexións dos diferentes grupos. Para guiala contas con material específico:
 - ✓ *Póster Termómetro da violencia machista*, para axudar á reflexión final.



5. Finalizada a actividade, **reproduce o vídeo do reto 3** onde explicamos o que hai que facer para superar o reto.
6. Axuda ao alumnado a **completar o seu reto!** Neste caso, dividirás ao alumnado en grupos (os que ti consideres) e:
 - Cada grupo deberá **recordar a mensaxe de Whatsapp lida ao inicio da actividade** e pensar como poderían transmitir a mesma mensaxe e as emocións latentes nela (medo, rabia, celos...) dunha maneira **respectuosa**.
 - Logo de pensar, cada grupo deberá **reelaborar a mensaxe de whatsapp da parella do avatar feminino transmitindo o mesmo pero facéndoo con respecto, de forma coidadosa e sen violencia**. As mensaxes dos grupos deberán superar unha serie de premisas que podes atopar no **Test WhatsApp** (documento de apoio). Se non o superan, deberán escribilas novamente.

PARA REMATAR E SUPERAR O RETO

- ▶ Pulsa no botón **“Ver formulario do reto”**. Ao facelo, accederás a un novo apartado no que hai un formulario para que compartas o traballo feito polo alumnado. A información que deberás compartir é a seguinte:
 - Mensaxes de WhatsApp libres de violencias machistas
 - Comparte as diferentes mensaxes creadas polo alumnado. O número de mensaxes dependerá dos subgrupos de traballo na aula. (lembra que deben superar o test proposto!)
 - Sobre o formulario do reto
 - Pulsa no enlace ao formulario de avaliación para responder.
- ▶ Unha vez feito, **pulsa no botón COMPLETAR E ENVIAR**. Tamén podes restablecer o formulario (se hai algún erro e prefires cubrir de novo os diferentes apartados) ou gardar as respostas e envialas noutro momento.
- ▶ Cando envíes a información, desbloquearase e abrirase o seguinte reto e poderás



ver no cadro resumo o avance no programa.

- ▶ Cando o equipo revise a información, poderás acceder aos documentos na **Caixa de almacenaxe**.

[5] Desenvolvemento

ORGANIZACIÓN DO RETO

O traballo na aula disporase en grupos de catro persoas, tratando de lograr o maior nivel de diversidade.

DESENVOLVEMENTO DA ACTIVIDADE

O alumnado vai coñecer no vídeo de presentación a situación en que se atopa o avatar feminino. Ademais do vídeo, tamén van poder ler as mensaxes de WhatsApp que recibiu do seu mozo.

Unha vez visualizados ambos, pasaremos a desenvolver a primeira das actividades, o alumnado deberá reflexionar sobre a situación que están vivindo as tres personaxes:

- ELA* (avatar feminino que recibe as mensaxes de whatsapp)
- O mozo dela (quen escribe as mensaxes de whatsapp)
- EL* (o amigo de ELA*, que é a única persoa de confianza cando recibe e lee as mensaxes de whatsapp)

Con este xogo, buscamos que cadaquén se poña na pel da outra persoa, para así indagar no que sentirían sendo cada unha das personaxes expostas. É máis, consideramos importante facer un exercicio dobre e convidar ao alumnado que se imaxinen dúas situacións:

- ▶ Nun primeiro escenario o avatar masculino EL* (o amigo de ELA*) e o mozo de ELA* son amigos entre eles



RETO 3

- ▶ E nun segundo escenario o avatar masculino El* (o amigo de ELA*) e o mozo non son amigos entre eles.

De cara a dinamización desta actividade, deseñamos unha ficha que deberá ser cuberta polos catro grupos, para logo facer unha posta en común onde se expoñan os resultados.

	*ELA (AVATAR FEMININO)	MOZO DELA	*EL (AVATAR MASCULINO)
Que pode estar sentindo?			
Que fariades no seu lugar?			

DESENVOLVEMENTO DO RETO

- **Elabora unha mensaxe de WhatsApp baseada no respecto e nos coidados.**

Para superar o reto propoñémoslle ao alumando que, traballando en grupos, **recorden a mensaxe de Whatsapp lida ao inicio da actividade** e pensen como poderían transmitir a mesma mensaxe e as emocións latentes nela (medo, rabia, celos...) dunha maneira **respectuosa e coidadosa**.

Logo de pensar, cada grupo deberá **reelaborar a mensaxe de whatsapp da parella do avatar feminino transmitindo o mesmo pero facéndoo con respecto, de forma coidadosa e sen violencia**. Así, as mensaxes creadas polos grupos partirán **das seguintes premisas** (podes atopalas no documento de apoio: **Test WhatsApp**).

- ▶ A mensaxe deberá contar cun **máximo de 280 caracteres**.
- ▶ A mensaxe deberá **superar o test que propoñemos**. Superalo significa que:
 - 1) A mensaxe de WhatsApp debe cumprir con este requisito de forma obrigatoria:



→ Mantén un ton de respecto?

2) A mensaxe de WhatsApp debe cumprir canda menos con 2 dos seguintes 3 requisitos:

→ Transmite unha idea de amor san e libre de violencias?

→ Expresa sentimentos e pregunta por eles?

→ Fuxe de crenzas relacionadas cos mitos do amor romántico?

Para **completar** e superar o reto, deberás pulsar no botón “**Ver formulario do reto**”. Ao facelo, accederás a un novo apartado no que hai un formulario para que compartas o traballo feito polo alumnado. Neste formulario deberás **incluír as mensaxes elaboradas polos diferentes grupos**.

* **Lembra que para superar o reto as mensaxes deben pasar o test proposto!** Se non o fan, o grupo deberá redactar de novo a mensaxe.



[6] Notas para resolver situacións frecuentes

Durante o desenvolvemento do reto é posible que xurdan dúbidas e comentarios que nos poñan nunha situación algo complicada. Na nosa experiencia impartindo obradoiros en aulas de secundaria, o alumnado en moitas ocasións ofrece reflexións ben interesantes e innovadoras; outras veces, reproduce mitos e falacias que debemos desmontar.

A continuación presentamos situacións que poden darse durante o desenvolvemento do **reto 3** e algúns consellos para un bo desenvolvemento do traballo en aula:

POSIBLES INTERVENCIÓNS DE RÉPLICA E RESPOSTAS XUSTIFICADAS

Os celos, se non son moitos, tampouco están mal, non? Á fin, se te quere, ten que sentir algúns celos.

RESPOSTA: Os celos expresan a inseguridade de quen os sinte e adoitan ter que ver con procesos internos desa persoa, como unha baixa autoestima ou medo a que nos deixen. En ningún caso os celos son expresión de amor, sexan moitos ou poucos; non son unha forma sa de amosar cariño e de vincularnos afectivamente.

Se tes mozo non deberías ir por aí con outro rapaz de fin de semana.

RESPOSTA: O feito de termos parella non impide que poidamos ter outras amizades, rapaces ou rapazas, e que tamén nos apeteza compartir o noso tempo con elas. Dentro dunha relación está ben ter momentos de intimidade compartida, que deben ser consensuados, e tamén está fenomenal que cadaquén reserve un espazo persoal propio para facer aquilo que máis lle preste ou estar con persoas con quen se sinta a gusto.



As rapazas tamén controlan e senten celos

RESPOSTA: Si, e non imos dicir o contrario. A forma en que establecemos unha relación de parella non ten que ver con sermos rapazas ou rapaces; de feito, nas parellas homosexuais tamén existen estes mecanismos de control. Agora ben, por norma xeral, os rapaces senten máis o peso de ter que protexer as rapazas, e estas adoitan buscar esa protección, sentirse protexidas. Maioritariamente, o rol activo está presente nos rapaces e o rol pasivo nas rapazas. Se pensamos nas relacións de parella que hai nas películas, considerades que reproducen estas condutas?

Logo todo é violencia, non se pode dicir nada!

RESPOSTA: Evidentemente hai moitas condutas violentas que están normalizadas na nosa sociedade e por iso nos custa identificalas. Berrar, humillar, invisibilizar etc. tamén son formas de violencia porque non axudan a crear benestar senón que xeran en nós emocións desagradables e modelos de relacións baseados na desigualdade.



[7] Pon o foco

Convidámoste a poñer o foco durante o desenvolvemento deste reto analizando o comportamento do grupo desde un enfoque de xénero. Trátase de ter en conta o que fai o alumnado:

- ▶ Observa en que medida existen diferenzas entre as rapazas e rapaces á hora de situarse no rol de ELA* (avatar feminino). Quen identifica en maior medida as situacións de violencia machista? Os rapaces? As rapazas?
- ▶ Observa en que medida existen diferenzas entre as rapazas e rapaces á hora de situarse no rol de EL* (avatar masculino). Quen se identifica en maior medida con este rol de confianza? Os rapaces? As rapazas?
- ▶ Observa en que medida existen diferenzas entre as rapazas e rapaces á hora de situarse no rol do mozo de ELA* (avatar feminino). Cales son as grandes diferenzas entre as rapazas e rapaces nesta situación?
- ▶ Observa o grao de aceptación de comportamentos que son violencia machista e en que parte do termómetro da violencia se sitúan. Quen normaliza en maior medida estas cuestións? Os rapaces? As rapazas?
- ▶ Ten en conta como se relacionan nas intervencións grupais e na proposta de ideas para realizar o reto: como se organizan? Escoitan? Como son as negociacións? Quen fala máis? Quen propón máis ideas? Quen se implica máis na tarefa? Respectan a diversidade da aula?
- ▶ Quen toma as decisións finais? (maior peso das opinións dos rapaces, as rapazas...).
- ▶ Observa se existen bromas ou comentarios machistas no transcurso da actividade? Quen as fai? Como responden a eles no caso de producirse?